





# Indhold

Resume.....	3
Baggrund for Impact Analysen .....	4
Impact Analyse – trin for trin .....	4
<hr/>	
<b>Impact Analyse, del 1</b> .....	5
Spar Nords hovedaktiviteter (scope).....	5
Afdækning af Spar Nords forretningsomfang (scale of exposure).....	5
Identifikation af impact-områder .....	6
Kontekst og relevans (context & relevance).....	6
<hr/>	
<b>Impact Analyse, del 2</b> .....	7
Analyse af klima som væsentligt impact-område.....	7
Forretningsomfang for klima som impact-område.....	7
Kvalificering og identifikation af muligheder (Scale & intensity/salience of impact).....	11
<hr/>	
Kommende indsatsområder.....	13
Datakvalitet.....	13
Kontakt.....	13



## Resume

Denne analyse er gennemført som led i Spar Nords implementering af FN's principper for ansvarlig bankdrift (UN PRB) og bidrager samtidig til opfyldelse af anbefalingerne fra Forum for Bæredygtig Finans med fokus på CO2e-udledning.

I analysen har vi fundet, at klima er et væsentligt impact-område for Spar Nord. For et forretningsomfang på 103 mia. kr. er den estimerede CO2e-udledning 716.000 ton, hvor 51% relaterer sig til udlån, og 49% til investeringer.

Erhvervsudlån står for 44% af den samlede udledning. Det er primært erhvervsudlån til Handel og transport, Bygge og anlæg, Landbrug, Skovbrug og fiskeri samt Fremstillingsvirksomhed (Industri), der bidrager til udledningen. Udlån til private står for 7% af den samlede udledning. Her er udledningen relativt højere for billån end for boliglån.

Kapitalforvaltning på vegne af Spar Nords kunder står for 40% af den samlede udledning. Herunder er det særligt beholdningen af aktier og virksomhedsobligationer, der bidrager til udledningen. Modsat fylder danske realkreditobligationer, der har en forholdsvis lav CO2e-udledning, relativt meget i bankens egenbeholdning.

Denne første Impact Analyse har vist, at bankens data på nuværende tidspunkt ikke understøtter estimering af den fulde CO2e-udledning. Således vil der fremadrettet blive arbejdet på at udbygge og kvalitetsforbedre datasiden og opgørelsesprincipperne, hvilket løbende vil bidrage til en mere retvisende estimering af bankens CO2e-udledning.



## Baggrund for Impact Analysen

Det er en strategisk målsætning for Spar Nord at være en ordentlig og ansvarlig bank. Det gælder ikke kun i forholdet til vores aktionærer, kunder, medarbejdere og leverandører, men også i et samfundsmæssigt og globalt perspektiv. Derfor tiltrådte vi FN's principper for ansvarlig bankdrift (UN PRB) 3. marts 2021, ligesom vi i 2020 tiltrådte både FN's Global Compact og FN's principper for ansvarlige investeringer (UN PRI).

Som bank og samfundsaktør ønsker vi at anvende FN's principper og retningslinjer som rettesnor for vores bæredygtighedsindsats.

Den løbende rapportering på Spar Nords fremdrift i relation til implementering af UN PRB vil ske som en fast bestanddel af bankens rapport om bæredygtighed og samfundsansvar (ESG-rapport) indeholdt i Reporting and Self-Assessment Template.

Bankens ESG-rapport udkommer årligt i forbindelse med offentliggørelse af årsregnskabet og kan til enhver tid findes på bankens hjemmeside ([sparnord.dk/esg](https://sparnord.dk/esg)).

## Impact Analyse – trin for trin

Som en af landets systemisk vigtige banker har vi ansvar for at medvirke til positiv og bæredygtig økonomisk udvikling i de mange lokalsamfund, hvor vi driver bank. Vi er ligeledes opmærksomme på, at vi via vores udlåns- og investeringsaktiviteter både direkte og indirekte påvirker FN's 17 Verdensmål i positiv og negativ retning.

Ved at foretage en Impact Analyse får vi mulighed for at identificere og prioritere de væsentligste impact-områder, der knytter sig til bankens virke og forretningsmodel. Analysen giver os således indblik i de områder, hvor banken har størst påvirkning, og hvor det gør størst nytte at sætte ind med bæredygtighedsunderstøttende aktiviteter.

Spar Nord følger de retningslinjer, der er for implementering af FN's principper for ansvarlig bankdrift (UN PRB). Derfor tager bankens analysearbejde metodemæssigt afsæt i fire centrale elementer; scope, scale of exposure, context & relevance og scale & intensity/salience.

For at bibringe overskuelighed og gennemsigtighed til analysearbejdet har vi valgt at dele Impact Analysen op i to afsnit:

**Del 1)** vedrører en kortlægning af bankens hovedaktiviteter (scope) og det samlede forretningsomfang samt kerneaktiviteter (scale of exposure).

Data fra denne kortlægning er indtastet i FN's impact-værktøj<sup>1)</sup>, hvorved vi er i stand til at foretage en holistisk konsekvensanalyse af Spar Nords samlede bankvirksomhed samt identificere væsentlige påvirkningsområder (impacts) forbundet med bankens kerneaktiviteter.

**Del 2)** vedrører det videre arbejde med udvælgelse og nærmere analyse af ét af de identificerede impact-områder. Således har vi relateret et væsentligt impact-område til bankens geografiske kontekst (Context & relevance) og foretaget en analyse med afsæt i relevante, udvalgte modeller og beregningsmetoder. Afslutningsvis har vi fastlagt og kvalificeret væsentlige impact-områder (Scale & intensity/salience) med henblik på at identificere fremtidige indsatsområder for bankens bæredygtighedsindsats.

<sup>1)</sup> Portfolio Impact Analysis Tool for Banks <https://www.unepfi.org/publications/positive-impact-publications/portfolio-impact-tool-for-banks/> og Investment Portfolio Impact Analysis Tool <https://www.unepfi.org/positive-impact/unep-fi-impact-analysis-tools/investment-portfolio-impact-analysis-tool/>

# Impact Analyse, del 1

## Spar Nords hovedaktiviteter (scope)

Spar Nord har rødder tilbage til 1824, og vores forretningsmodel indebærer, at vi er tæt på vores kunder og engagerer os i de lokalsamfund, vi driver bank i. I dag er Spar Nord den 5. største danske bank. Vi driver bankforretning inden for landets grænser.

Spar Nord har 395.000 privatkunder og 34.000 erhvervs-kunder, der betjenes af 1.608 medarbejdere og 58 lokale banker (filialer), der supporteres i bankens hovedsæde. Således er vi både en lokal og en landsdækkende bank.

Spar Nord tilbyder alle former for finansielle ydelser, rådgivning og produkter og har forretningsmæssigt fokus på private kunder samt mindre og mellemstore virksomheder i de lokalområder, hvor banken er repræsenteret.

Bankens forretningsmodel er inspireret af franchise-tanken, hvor et stort lokalt ejerskab er drivkraften bag kundebearbejdning og forretningskæbelse. Således understøtter forretningsmodellen, at man lokalt sætter holdet, ligesom man lokalt fastlægger markedsbearbejdningen i form af kundegrupper, indsatser og markedsføring. Forretningsmodellen er funderet i decentral beslutningskraft med store lokale frihedsgrader.

Den decentrale model betyder, at man i de lokale banker kan koncentrere sig om at være tæt på kunden, mens hovedsædet varetager højt specialiserede opgaver inden for eksempelvis kredit, IT, compliance, risikostyring og AML.

Spar Nords kerneaktiviteter består af:

- Full-service bankaktiviteter rettet mod privatkunder samt mindre og mellemstore erhvervs-kunder
- Handels- og investeringsaktiviteter rettet mod privatkunder og erhvervs-kunder
- Leasing- og finansieringsaktiviteter rettet mod materiel til erhvervslivet
- Forvaltning af bankens egne midler

## Afdækning af Spar Nords forretningsomfang (scale of exposure)

Spar Nord følger FN's vejledning for udarbejdelse af en holistisk impact analyse<sup>2)</sup>. Dermed har vi forsynet FN's impact analyseværktøjer<sup>3)</sup> med data fra bankens fulde forretningsomfang som opgjort pr. 3. kvartal 2021, jf. Kvartalsrapport 2021<sup>4)</sup>. Data er frembragt i Økonomiafdelingen, Kreditaafdelingen og Handelsområdet. Analysen baserer sig på to værktøjer, henholdsvis Portfolio Analysis Tool for Banks, der er målrettet analyse af bankens udlånsaktiviteter, samt Investment Portfolio Impact Analysis Tool, der er målrettet analyse af bankens investeringsaktiviteter.

For Spar Nord er det første gang, vi anvender FN's impact analyseværktøjer. Således har vi i processen gjort vores indledende erfaringer med at foretage en holistisk konsekvensanalyse med henblik på at identificere væsentlige påvirkningsområder (impacts). I takt med vores videre arbejde med metoden og i takt med, at FN videreudvikler deres impact analyseværktøjer og beregningsmetoder, forventer vi at kunne kvalificere Impact Analysen yderligere, herunder inkludere flere impact-områder.

<sup>2)</sup> <https://www.unepfi.org/wordpress/wp-content/uploads/2021/04/Guide-to-Holistic-Impact-Analysis-Apr-21.pdf>

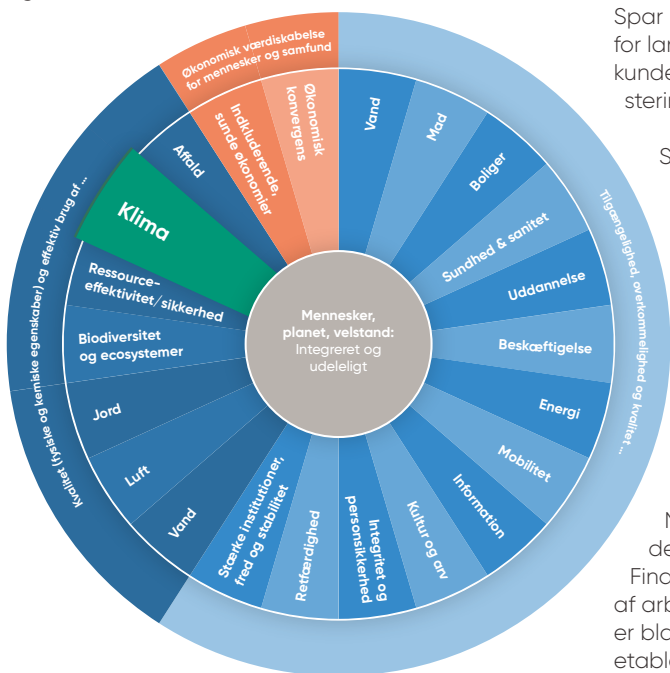
<sup>3)</sup> Portfolio Impact Analysis Tool for Banks  
<https://www.unepfi.org/publications/positive-impact-publications/portfolio-impact-tool-for-banks/>  
og Investment Portfolio Impact Analysis Tool  
<https://www.unepfi.org/positive-impact/unep-fi-impact-analysis-tools/investment-portfolio-impact-analysis-tool/>

<sup>4)</sup> [https://media.sparnord.dk/com/investor/finansiel\\_kommunikation/regnskaber/2021/Q3-2021.pdf](https://media.sparnord.dk/com/investor/finansiel_kommunikation/regnskaber/2021/Q3-2021.pdf)

## Identifikation af impact-områder

Som omtalt har vi anvendt FN's impact analyse-værktøjer til at identificere de væsentligste områder, hvor banken har positiv eller negativ påvirkning på målopfyldelsen af FN's 17 Verdensmål. Hvor man ofte fokuserer på, hvordan en virksomhed bidrager positivt til målopfyldelsen, giver Impact Analysen også indblik i, hvilke områder der har negativ indflydelse. Og dermed også hvilke områder man med fordel kan arbejde på at forbedre. Eksempelvis kan vi som bank både finansiere brancher, der understøtter den grønne omstilling og brancher, der påvirker klimaet i negativ retning. Derfor kan bankens virke i relation til et impact-område være både positivt og negativt.

I Portfolio Impact Analysis Tool for Banks opererer man med i alt 22 impact-områder, der relaterer sig direkte til FN's 17 Verdensmål som illustreret i figur 1.



Figur 1: UNEP FI impact radar

På baggrund af Spar Nords arbejde med FN's impact analyse-værktøjer for både udlån og investering har vi fundet, at klima er det første væsentlige impact-område, som vi vil arbejde med og analysere nærmere. Herudover er affald også identificeret som væsentligt negativt impact-område. De væsentligste positive impact-områder er klima, affald og ressourceeffektivitet.

Når vi vælger at arbejde videre med klima som et væsentligt negativt impact-område, hænger det primært sammen med, at en af bankens kerneaktiviteter er finansiering af ejerboliger, lejeboliger, landbrug og transport, hvilke alle er aktiviteter, der udleder betydelige mængder CO2.

Ambitionen for kommende Impact Analyser er at udfolde og analysere flere væsentlige impact-områder.

## Kontekst og relevans (context & relevance)

Spar Nord er en dansk bank, der opererer inden for landets grænser. Dog har vi også udlån til kunder bosiddende i udlandet, ligesom vores investeringsaktiver naturligvis er globale.

Spar Nords impact-områder relaterer sig direkte til den danske bæredygtighedsdagsorden og understøtter dermed Danmarks klimamål om at reducere udledning af drivhusgasser med 70 procent i 2030 (i forhold til 1990-niveaue), og at Danmark skal være et klimaneutralt samfund senest i 2050 <sup>5)</sup>.

I forlængelse af Danmarks klimaambitioner har regeringen nedsat i alt 13 klimapartnerskaber – herunder også Finanssektorens Klimapartnerskab. Spar Nords administrerende direktør, Lasse Nyby, deltager som rådgivende ressourceperson i Finanssektorens Klimapartnerskab. Et udkomme af arbejdet i Finanssektorens Klimapartnerskab er blandt andet 11 anbefalinger til, hvordan man etablerer en fælles metode for opgørelse af CO2e-udledning <sup>6)</sup>.

Med Danmarks og den finansielle sektors fokus på nedbringelse af drivhusgasser synes det oplagt, at vi i overensstemmelse med resultaterne fra Impact Analysis Tool vælger at adressere klima som bankens væsentligste impact-område i denne første analyse.

<sup>5)</sup> <https://www.retsinformation.dk/eli/ta/2020/965>

<sup>6)</sup> <https://finansdanmark.dk/aktuelle-emner/finanssektorens-klimapartnerskab>

### Analyse af klima som væsentligt impact-område

Spar Nord har valgt at anvende Finans Danmarks CO<sub>2</sub>-model for den finansielle sektor som retningslinje for beregning af CO<sub>2</sub>e-udledning på bankens udlåns- og investeringsaktiviteter<sup>7)</sup>. I modellen beskrives en række grundlæggende principper for opgørelse af CO<sub>2</sub>e-udledning. Modellen anviser beregningsmetoder for forskellige typer af finansielle aktiviteter, herunder udlån og investeringer. Finans Danmarks CO<sub>2</sub>-model, der i høj grad baserer sig på PCAF-metoderne<sup>8)</sup>, er blandt andet udviklet med henblik på at skabe sammenlignelighed og ensrette beregningsprincipper for finansielle virksomheder i Danmark.

Gennem relevante branchefællesskaber og arbejdsgrupper i sektoren<sup>9)</sup> har Spar Nord deltaget aktivt i arbejdet med at fortolke og operationalisere Finans Danmarks CO<sub>2</sub>-model. Arbejdet har udmøntet sig i metoder og beregningsmodeller, som vi i denne analyse anvender til at kvalificere beregning af udledning af de aktiviteter, som banken finansierer.

Finans Danmarks CO<sub>2</sub>-model leverer udelukkende principper til estimering af CO<sub>2</sub>e-udledning for investeringsaktiviteter samt udlånsaktiviteter vedrørende privat (bolig og bil) og erhverv. Denne første Impact Analyse fra Spar Nord afgrænses derfor til disse kerneaktiviteter, hvor der på nuværende tidspunkt er dataindsigt i forhold til at afdække analysens sigte på CO<sub>2</sub>e-udledning.

### Forretningsomfang for klima som impact-område

Analysen af impact-området klima er foretaget med afsæt i bankens forretningsomfang opgjort på baggrund af data fra 3. kvartal 2021, jf. Kvartalsrapport 2021<sup>10)</sup>. Dog er forretningsomfanget medtaget i analysen ikke afstemmeligt med Spar Nords regnskab pr. 3. kvartal 2021. Det medtagne forretningsomfang er defineret i henhold til Finans Danmarks CO<sub>2</sub>-model og indeholder uddrag fra balance samt forretningsomfang, der normalvis ikke indgår i den regnskabsmæssige balance, fx fuldmagtkonceptet Stjerneinvest Fri.

**Tabel 1:**  
**Forretningsomfang omfattet af Impact Analysen**

	Mio. kr.	Andel
<b>Udlån</b>	<b>38.848</b>	<b>38 %</b>
Privat	10.758	10 %
Erhverv	28.090	28 %
<b>Investering</b>	<b>64.512</b>	<b>62 %</b>
Kapitalforvaltning	42.316	41 %
Egenbeholdning	22.196	21 %
<b>I alt</b>	<b>103.360</b>	<b>100 %</b>

Forretningsomfang anvendt til analysen af klima som impact-område udgør henholdsvis 38,8 mia. kr. for udlån og 64,5 mia. kr. for investering som vist ovenstående i tabel 1<sup>10)</sup>.

I relation til det medtagne forretningsomfang er der taget afsæt i de områder, hvor banken har mulighed for at udøve direkte indflydelse og dermed reducere negative impacts og styrke positive impacts.

I analysen er medtaget Spar Nords udlåns- og leasingaktiviteter før nedskrivninger. Spar Nord medtager ikke formidlet udlån, hvor udlånet indgår i et samarbejdende kreditinstituts balance, fx Totalkredit og DLR Kredit.

For udlån til privatkunder er medtaget udlån til bil og bolig. Det omfattede forretningsomfang på privatkunder udgør ca. 56% af bankens udlånsportefølje til privat. For udlån til erhverv er medtaget hele Spar Nords udlånsportefølje, hvor der kan tilknyttes en dansk branchekode efter Danmarks Statistiks nomenklatur (DB07), og hvor Danmarks Statistik samtidig stiller det nødvendige data til at estimere CO<sub>2</sub>e-udledning til rådighed. Det betyder, at cirka 94% af bankens udlånsportefølje for erhverv er medtaget.

<sup>7)</sup> <https://finansdanmark.dk/media/47361/finans-danmark-co2-model.pdf>

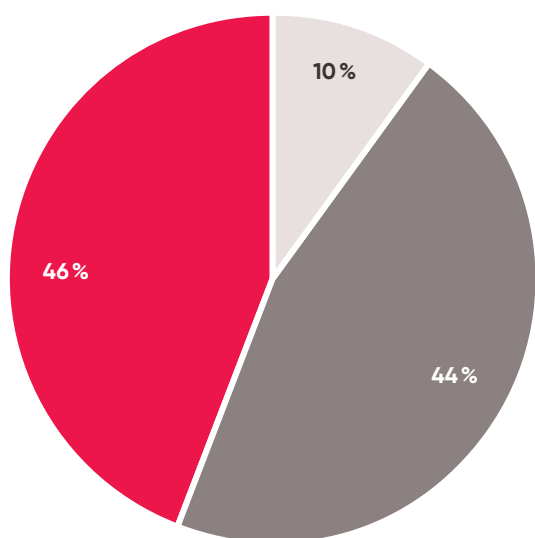
<sup>8)</sup> <https://carbonaccountingfinancials.com/standard>

<sup>9)</sup> Herunder bl.a. Landsdækkende Banker og Lokale Pengeinstitutter.

<sup>10)</sup> Tabel 1 omfatter kun forretningsomfanget indeholdt i Impact Analysen og kan derfor ikke afstemmes til Spar Nords regnskabsrapportering.

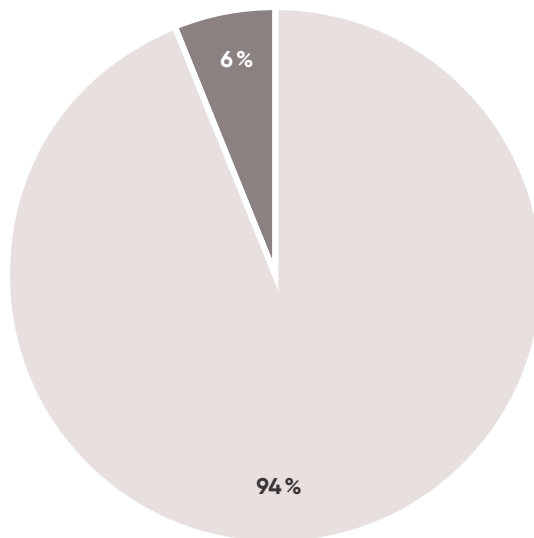
<sup>11)</sup> [https://media.sparnord.dk/com/investor/finansiel\\_kommunikation/regnskaber/2021/Q3-2021.pdf](https://media.sparnord.dk/com/investor/finansiel_kommunikation/regnskaber/2021/Q3-2021.pdf)

**Fordeling forretningsomfang, privat**



■ Biludlån ■ Boligudlån ■ Ej omfattet privatudlån

**Fordeling forretningsomfang, erhverv**



■ Erhvervsudlån omfattet ■ Erhvervsudlån ej omfattet

For investering er medtaget den samlede portefølje disponeret af Spar Nords kapitalforvaltning samt bankens egenbeholdning (eksklusive handelsbeholdningen). Ligeledes er medtaget de midler, der investeres gennem investeringsforeninger, og som indgår i de investeringer, Spar Nord Kapitalforvaltning disponerer over, fx BankInvest og ValueInvest. Kundernes egne investeringer og investeringer, som indgår i rådgivningsaftaler i Spar Nord, er ikke medtaget i forretningsomfanget.

Der er medtaget investeringer i aktier, virksomhedsobligationer og danske realkreditobligationer. Beregningen af udledningsintensitet baserer sig alene på værdipapirer, hvor CO2e-udledningstal er tilgængelige. Disse værdipapirer anses for at være repræsentative i forhold til den resterende del uden tilgængelige CO2e-udledningstal, hvorfor en totaludledning er beregnet med baggrund i det samlede forretningsomfang.

Der er anvendt data fra Refinitiv<sup>12)</sup> til estimering af udledning for aktier og virksomhedsobligationer. For fonde er beholdningerne gennemlyst, og intensiteten er beregnet svarende til, at Spar Nord varetog de underliggende investeringer. For realkreditobligationer er der anvendt beregnede data fra de enkelte institutter opgjort efter LTV-metoden.

Såfremt der ikke findes tilgængelige data fra et relevant institut, beregnes udledningen som et gennemsnit af øvrige institutters beregnede udledning.

Spar Nords fokus på privatudlån (boliglån og biludlån) og erhvervsudlån (opgjort på branchekoder) samt investering (kapitalforvaltning og egenbeholdning) følger vejledninger og anbefalinger fra Finans Danmark.

<sup>12)</sup> <https://www.refinitiv.com>



### Estimeret CO2e-udledning

I nedenstående tabel er bankens CO2e-udledning estimeret til at udgøre i alt 716.000 ton CO2e fordelt med 51% for udlån og 49% for investeringer.

Det er værd at bemærke, at den finansierede CO2e-udledning i ton er på nogenlunde ens niveau for både udlån og investeringer. Dog er beregningerne for udlån estimeret på baggrund af et forretningsomfang på 38% mod 62% for investeringer. Dermed er udledningsintensiteten for udlån en del højere end for investeringer.

For investeringsaktiviteterne vil det være relevant at fokusere på aktiviteterne inden for kapitalforvaltning, eftersom de tegner sig for den største del af CO2e-udledningen inden for investeringer. For udlån er det særligt erhverv, der står for størstedelen af CO2e-udledningen, hvorfor dette er et område, hvor vi med fordel gennem dialog med kunder og samarbejdspartnere kan søge at forbedre bankens samlede udledningsintensitet.

**Tabel 2:**  
Forretningsomfang og estimeret CO2e-udledning for udlån og investeringer

	Forretningsomfang (mio. kr.)	Andel	Udledning (1.000 ton CO2e)	Andel	Udledningsintensitet (ton CO2e pr. mio. kr.)
<b>Udlån</b>	<b>38.848</b>	<b>38%</b>	<b>367</b>	<b>51%</b>	<b>9,4</b>
Privat	10.758	10%	53	7%	4,9
Erhverv	28.090	28%	314	44%	11,2
<b>Investering</b>	<b>64.512</b>	<b>62%</b>	<b>349</b>	<b>49%</b>	<b>5,4</b>
Kapitalforvaltning	42.316	41%	284	40%	6,7
Egenbeholdning	22.196	21%	66	9%	3,0
<b>I alt</b>	<b>103.360</b>	<b>100%</b>	<b>716</b>	<b>100%</b>	<b>6,9</b>

### Udlån

I nedenstående tabel har vi set nærmere på udlånssiden, hvor privat er opdelt på områderne boliglån og billån, og hvor erhverv er splittet op i underliggende branchegrupper. Her er det værd at bemærke, at branchegruppen Handel og transport står for størstedelen af bankens samlede CO2e-udledning på udlån.

**Tabel 3:**  
Forretningsomfang og estimeret CO2e-udledning for udlån

	Forretningsomfang (mio. kr.)	Andel	Udledning (1.000 ton CO2e)	Andel	Udledningsintensitet (ton CO2e pr. mio. kr.)
<b>Privat</b>	<b>10.758</b>	<b>28%</b>	<b>53</b>	<b>14%</b>	<b>4,9</b>
Boliglån	8.851	23%	13	4%	1,5
Billån	1.907	5%	40	11%	20,7
<b>Erhverv</b>	<b>28.090</b>	<b>72%</b>	<b>314</b>	<b>86%</b>	<b>11,2</b>
Landbrug, skovbrug og fiskeri	2.898	7%	64	18%	22,2
Råstof-indvinding	73	0%	1	0%	12,2
Industri	2.488	6%	19	5%	7,7
Forsyningsvirksomhed	1.749	5%	3	1%	1,9
Bygge og anlæg	2.467	6%	21	6%	8,4
Handel og transport mv.	5.965	15%	202	55%	33,9
Information og kommunikation	281	1%	0	0%	0,7
Finansiering og forsikring	3.181	8%	0	0%	0,0
Ejendoms-handel/udlejning af erhvervs-ejendomme	1.564	4%	0	0%	0,1
Boliger	4.273	11%	1	0%	0,3
Erhvervs-service	3.150	8%	2	0%	0,5
<b>Udlån i alt</b>	<b>38.848</b>	<b>100%</b>	<b>367</b>	<b>100%</b>	<b>9,4</b>

### Privat boligudlån

Spar Nords forretningsomfang på privat boligudlån er opgjort til 8,9 mia. kr. fordelt på ca. 24.000 boliglån og kreditter tilknyttet ejendomme. Den estimerede CO2e-udledning for udlån til privat udgør 13.000 ton svarende til en udledningsintensitet på 1,5 ton pr. mio. kr. Forretningsomfanget på privat boligudlån er identificeret ud fra bankens udlån og kreditter, der er registreret som boligfinansiering, og hvor der er registreret en bolig på kundeengagementet.

Det vurderes, at bankens faktiske private boligfinansiering reelt er større end de opgjorte 8,9 mia. kr., idet boligfinansiering eksempelvis kan ske gennem en almindelig kassekredit, hvormed finansieringen ikke er registreret som en af de omfattede boliglånsprodukttyper. CO2e-udledning på privat boliglån er estimeret på baggrund af den enkelte boligs energimærke, byggeår, anvendelseskode og primære varmeforsyning, der til sammen danner grundlag for et estimat for CO2e-udledning, der er udarbejdet af Totalkredit.

### Privat billån

Spar Nords forretningsomfang for billån er opgjort til ca. 1,9 mia. kr. fordelt på ca. 14.000 billån. Den estimerede CO2e-udledning på billån udgør 40.000 ton svarende til en udledningsintensitet på 20,7 ton. pr. mio. kr. Beregningen af CO2e-udledningen på billån er baseret på beregningsværktøj udarbejdet af et fællesskab under Lokale Pengeinstitutter (LOPI) og Landsdækkende Banker (LDB) på baggrund af Finans Danmarks CO2-model. Værktøjet estimerer CO2e-udledningen ved anvendelse af estimeret brændstofforbrug (data fra Worldwide Harmonized Vehicle Test Procedure, WLTP), estimeret kørselsdistance (data fra Danish Center for Environment and Energy, DCE) samt emissionsfaktorer (baseret på Energistyrelsens årlige publicering<sup>13)</sup>).

Det omfattede forretningsomfang for billån er identificeret ud fra bankens udlån og kreditter, der er registreret som bilfinansiering. Ligesom det er tilfældet for privat boliglån, vurderes det, at Spar Nords faktiske private bilfinansiering er større end de opgjorte 1,9 mia. kr. Således kan bilfinansiering eksempelvis ske gennem en almindelig kassekredit eller andre produkttyper, hvormed finansieringen ikke nødvendigvis er registreret som en af de omfattede billånsprodukttyper.

### Erhvervsudlån

CO2e-udledningen for erhvervsudlån er estimeret ved hjælp af beregningsværktøj udarbejdet af Lokale Pengeinstitutter (LOPI) og Landsdækkende Banker (LDB), der indeholder en udledningsintensitet for 11 brancher baseret på dansk sektorgennemsnit for CO2e-udledning samt regnskabsstatistik udarbejdet af Danmarks Statistik<sup>14)</sup> <sup>15)</sup>. Udledningsintensiteten er forholdet mellem den estimerede CO2e-udledning i en given branche og branchens samlede balance.

På baggrund af gennemsnitlige brancheudledningstal udleder Spar Nords finansiering af erhvervsudlån en beregnet CO2e-udledning på 314.000 ton svarende til en udledningsintensitet på 11,2 ton pr. finansieret mio. kr.<sup>16)</sup> Den enkelte branche indeholder flere underliggende grupperinger, der udleder forskellige gennemsnitlige mængder CO2e. Derfor har vi valgt at nuancere Spar Nords udlån i afsnittet 'Kvalificering og identifikation af muligheder (scale & intensity/saliency of impact)', hvor vi uddyber bankens udledning inden for to udvalgte branchegrupperinger, nemlig Handel og transport samt Bygge og anlæg.

### Investering

Som det fremgår af nedenstående tabel, er den samlede udledning af CO2e relateret til investeringer, som banken varetager på vegne af kunderne gennem kapitalforvaltning, i 2021 opgjort til 284.000 ton, hvilket resulterer i en udledningsintensitet på 6,7 ton pr. mio. kr. investeret. De tilsvarende tal for bankens egenbeholdning (eksklusive handelsbeholdningen) er en CO2e-udledning opgjort til 66.000 ton, hvilket svarer til en udledningsintensitet på 3,0 ton pr. mio. kr. investeret.

**Tabel 4:**  
**Forretningsomfang og estimeret CO2e-udledning for investering**

	Forretningsomfang (mio. kr.)	Andel	Udledning (1.000 ton CO2e)	Andel	Udledningsintensitet (ton CO2e pr. mio. kr.)
Kapitalforvaltning	42.316	66 %	284	81 %	6,7
Egenbeholdning	22.196	34 %	66	19 %	3,0
<b>I alt</b>	<b>64.512</b>	<b>100 %</b>	<b>349</b>	<b>100 %</b>	<b>5,4</b>

<sup>13)</sup> [https://ens.dk/sites/ens.dk/files/CO2/standardfaktorer\\_for\\_2020.pdf](https://ens.dk/sites/ens.dk/files/CO2/standardfaktorer_for_2020.pdf)

<sup>14)</sup> <https://www.statistikbanken.dk/DRIVHUS2>

<sup>15)</sup> <https://www.statistikbanken.dk/20107>

<sup>16)</sup> Data til estimering af CO2e-udledning for erhvervsudlån baserer sig for hele Impact Analysen på 2019-data fra Danmarks Statistik. Beregningsværktøjet fra LOPI og LDB er for brancherne 'Ejendomshandel/udlejning af erhvervsjendomme' og 'Boliger' suppleret med egne udtræk fra Danmarks Statistik for så vidt angår regnskabsdata, men der er anvendt samme metode som for øvrige brancher.

Den væsentligste forklaring på forskellen i udledningsintensitet fra kapitalforvaltning og egenbeholdning er andelen af danske realkreditobligationer samt typen af virksomhedsobligationer. Danske realkreditobligationer fylder relativt meget i bankens egenbeholdning og har typisk en lavere intensitet end aktier, der til gengæld fylder relativt meget i kapitalforvaltning. Desuden er typen af virksomhedsobligationer indeholdt i egenbeholdningen væsentligt forskellig fra typen af virksomhedsobligationer i kapitalforvaltning. Finansielle institutioner, der vejer tungt i egenbeholdningen, bidrager typisk med en lav udledningsintensitet. I kapitalforvaltning er beholdningen af virksomhedsobligationer mere differentieret på sektorer og dermed også væsentligt mere CO2e-udledende.

Beholdningen af skibskreditobligationer i egenbeholdningen er ikke medtaget i beregningerne grundet manglende datagrundlag. Vi forventer at kunne medtage data i næstkommende Impact Analyse. Den beregnede CO2e-udledningsintensitet fra eventuelle skibskreditobligationer vil ved fremadrettede Impact Analyser givet vise sig at være relativt høj.

#### Kvalificering og identifikation af muligheder (scale & intensity/salience of impact)

##### Udlån

Med henblik på at kvalificere ovenstående CO2e-udledningstal i tabel 3 har vi for erhverv valgt at se nærmere på to af de brancher i Spar Nords udlånsportefølje, der ud fra gennemsnitsbetragtninger udleder mest CO2e<sup>17)</sup>.

En yderligere opdeling af den bagvedliggende data kan nemlig tyde på, at den finansiering Spar Nord stiller til rådighed for sine erhvervs kunder, har en mindre gennemsnitlig CO2e-udledning end gennemsnittene på de aggregerede brancher. Dette billede kan imidlertid ændre sig i både positiv og negativ retning i takt med, at vi får indblik i erhvervs kundernes reelle udledningstal som erstatning for gennemsnitsbetragtninger.

##### Handel og transport

Ser vi eksempelvis på Spar Nords mest udledende branchegruppe, Handel og transport, kan denne deles op i underbrancherne Engroshandel og detailhandel; Reparation af motorkøretøjer og motorcykler, Transport og godshåndtering samt Overnatningsfaciliteter og restaurationsvirksomhed.

**Tabel 5:**  
**Opdeling af branchen 'Handel og transport i alt'**

Handel og transport i alt	Forretningsomfang (mio. kr.)	Andel af forretningsomfang	Udledningsintensitet (ton pr. mio. kr.)	Udledning Spar Nord (1.000 ton CO2e)
Engroshandel og detailhandel; reparation af motorkøretøjer og motorcykler	3.484	58%	1,3	5
Transport og godshåndtering	1.840	31%	91,7	169
Overnatningsfaciliteter og restaurationsvirksomhed	641	11%	2,0	1
<b>I alt</b>	<b>5.965</b>	<b>100 %</b>	<b>29,3</b>	<b>175</b>

Knap 70% af bankens finansiering inden for hele branchegruppen Handel og transport vedrører andre underbrancher end Transport og godshåndtering, der samlet er den mest CO2e-udledende underbranche. Hvis vi yderligere vælger at estimere udledningsintensiteten for underbranchen Transport og godshåndtering efter samme metode som for branchegrupperne<sup>18)</sup>, falder Spar Nords samlede udledning fra cirka 200.000 ton til cirka 175.000 ton, og udledningsintensiteten falder med knap 4 ton pr. mio. kr. til cirka 29 ton pr. mio. kr. for branchen som helhed. Hertil kan nævnes, at Spar Nord har begrænset finansiering af skibsfart samt ingen finansiering af luftfart, der begge er områder, som udledningsmæssigt vejer tungt. Eksemplet kan indikere, at beregning af udledningsintensitet med afsæt i den overordnede branchegruppering resulterer i, at Spar Nord får en relativt højere beregnet CO2e-udledning, end hvis branchegrupperingen havde været mere opdelt.

<sup>17)</sup> Der anvendes Danmarks Statistiks Drivhusregnskab 'DRIVHUS2' (data opdateret 17.09.2021) samt regnskabsstatistik fra Danmarks Statistik. Opdelingen i underbrancher følger Danmark Statistiks branchehierarki.

<sup>18)</sup> Udledningsintensiteten for den enkelte underbranche er beregnet på samme måde som for branchegrupperne i tabel 3 - det vil sige forholdet mellem den estimerede CO2e-udledning i en given underbranche samt underbranchens samlede balance.

*Bygge og anlæg*

Tilsvarende gør sig gældende for branchen Bygge og anlæg, hvor Spar Nords samlede udledning, jf. tabel 3, er estimeret til 21.000 ton. Her falder udledningen til cirka 19.000 ton, når der estimeres på mere granuleret grundlag ved at dele Bygge og anlæg op i Nybyggeri, Anlægsvirksomhed samt Reparation og vedligeholdelse.

**Tabel 6:**  
**Opdeling af branchen 'Bygge og anlæg i alt'**

Bygge og anlæg i alt	Forretningsomfang (mio. kr.)	Andel af forretningsomfang	Udledningsintensitet (ton pr. mio. kr.)	Udledning Spar Nord (1.000 ton) CO2e
Nybyggeri	982	40%	5,8	6
Anlægsvirksomhed	349	14%	7,7	3
Reparation og vedligeholdelse	1.136	46%	9,0	10
<b>I alt</b>	<b>2.467</b>	<b>100%</b>	<b>7,6</b>	<b>19</b>

Med baggrund i de observerede gennemsnitlige CO2e-udledningstal på bankens udlånsportefølje samt vores arbejde med kvalificering af udledning på de to udvalgte branchegrupper vil vi arbejde videre med at afdække muligheder for at understøtte erhvervs kundernes bæredygtige omstilling. Herunder vil vi særligt sætte fokus på at kvalificere data vedrørende de brancher og underbrancher i bankens udlånsportefølje, der har den højeste CO2e-udledning.

**Investering**

De forholdsmæssigt væsentligste bidragsydere til CO2e-udledning kommer fra investeringer i aktier og virksomhedsobligationer i Spar Nords kapitalforvaltning. Fremadrettet skal det fortsatte fokusområde i forhold til at integrere bæredygtighedsbetragtninger i investeringsstrategien, herunder ikke mindst hensynet til reduktion af CO2e-udledningen, bidrage til målsætningen om, at udledningsintensiteten fra investeringer varetaget af Spar Nord mindskes over tid.

Fremover vil vi sætte fokus på bæredygtighed i rådgivningen af vores kunder. I tråd med lovgivningen vil vi senest pr. august 2022 kunne foretage afdækning af kundernes bæredygtighedspræferencer i investeringsøjemed, når vi yder personlig eller digital investeringsrådgivning.

Ydermere forventer vi, at dataindsigten vedrørende CO2e-udledning relateret til investeringsområdet vil blive forbedret i de kommende år, hvilket vil bidrage til, at banken yderligere kan målrette indsatser mod de områder, der giver den største effekt i forhold til at reducere udledning.





## Kommende indsatsområder

Spar Nord vil løbende gennemføre Impact Analyse med henblik på at identificere relevante impact-områder. Skulle der ske større ændring i bankens forretningsmodel eller forskydninger i bankens forretningsomfang, vil vi foretage en ny analyse i forlængelse heraf.

Det er forventningen at nye impact-områder vil blive kvalificeret i takt med, at bankens data-grundlag forfines, og i takt med, at metoder og beregningsmodeller udvikles til ikke blot at omfatte klima og specifikt CO<sub>2</sub>e-udledning.

## Datakvalitet

Datakvaliteten bag de CO<sub>2</sub>e-estimer, der er beregnet i denne Impact Analyse vurderes med udgangspunkt i en PCAF-datakvalitetsscore, hvor score 1 er et udtryk for en høj datakvalitet på baggrund af eksakte data, mens score 5 er udtryk for estimer beregnet på baggrund af statistiske data. Tabel 7 viser vægtet datascore for forretningsomfang på den andel af udlån, der ligger til grund for analysen.

**Tabel 7:**  
**Datakvalitet, PCAF-score**

Data-kvalitet	Score 1	Score 2	Score 3	Score 4	Score 5	Vægtet score
Boliglån	0%	0%	50%	35%	15%	3,7
Billån	0%	0%	0%	100%	0%	4
Erhverv	0%	0%	0%	0%	100%	5

Overordnet viser datascoren, at området for banken er datamæssigt umodent. For investeringer gælder, at datascoren på nuværende tidspunkt helt udestår. Vi forventer dog, at kunne angive datascore for både udlån og investeringer i forbindelse med næstkommende Impact Analyse.

I denne første Impact Analyse har vi haft et særligt fokus på at skabe indsigt og transparens med henblik på at kunne identificere vores forbedringsmuligheder. Det vil således fremover være et særligt fokusområde for Spar Nord at øge andelen af virksomhedsspecifikke data med henblik på at kunne frembringe mere præcise estimer og dermed også bedre datakvalitet.

## Kontakt

For yderligere information om Spar Nords Impact Analyse kan henvendelser rettes til ESG Officer Ninna Holch på [ntr@sparnord.dk](mailto:ntr@sparnord.dk).

Læs mere om Spar Nords arbejde med bæredygtighed og samfundsansvar på [sparnord.dk/esg](https://sparnord.dk/esg).





**Spar Nord Bank A/S**

Skelagervej 15  
Postboks 162  
9100 Aalborg

Telefon 96 34 40 00

[www.sparnord.dk](http://www.sparnord.dk)  
[sparnord@sparnord.dk](mailto:sparnord@sparnord.dk)

CVR. nr. 13 73 75 84